



Bedienungsanleitung

AromaStreamer® 650, 750, 850
Bluetooth

www.duftmarketing.de



INHALTSVERZEICHNIS

1.	Technische Details	4
2.	Zubehör	4
3.	Anwendungsbereiche	5
4.	Inbetriebnahme/ Duftstoffwechsel	6
5.	Installation - Wandhalterung	7
6.	Verbindung zur Klima- und/ oder Lüftungsanlage	7 - 8
7.	Stromanschluss/ Entsperrung	8
8.	AromaStreamer® Einstellungen - via App	9 - 13
9.	Optionale Nutzung mit Adapter	14
10.	Reinigung Ihres AromaStreamer®	15
11.	Service nach Ihrem Kauf	15

Hiermit erklärt REIMA® AirConcept GmbH, dass der Funktanalentyp AromaStreamer® 650, 750 & 850 der Richtlinie 2014/53/EU entspricht.

Der vollständige Text der EU-Konformitätserklärung ist unter der folgenden Internetadresse verfügbar: <http://duff.me/CE>

WICHTIGER HINWEIS:

Um Brandgefahr auszuschließen, benutzen Sie bitte ausschließlich das beiliegende Stromkabel. Bauen Sie das Gerät nicht selbst auseinander. Bei Problemen kontaktieren Sie uns bitte umgehend.

Achtung [APP]: Der Abfrage nach Standort-Bestimmung unter Android müssen Sie bitte zustimmen, damit die App einwandfrei laufen kann.

1. Technische Details

Modell	Maße (mm)	Spannung	Leistung	Abdeckung
AS650	260*210*90	12 V	10 W	150 m ² ; 300 m ³
AS750	320*230*90	12 V	15 W	300 m ² ; 900 m ³
AS850	260*350*128	12 V	20 W	600 m ² ; 1800 m ³

Frequenz von 2402 MHz bis 2480 MHz, Bluetooth 4.0

2. Zubehör

Bitte kontrollieren Sie die Vollständigkeit Ihrer Lieferung. Kontaktieren Sie uns umgehend, falls der Lieferumfang nicht vollständig oder defekt ist.

- AromaStreamer®
- Schlauch
- Duffflasche (falls bestellt)
- Wandhalterung
- Adapter (zur Schlauchverbindung)
- Anleitung
- Netzteil



3. Anwendungsbereiche

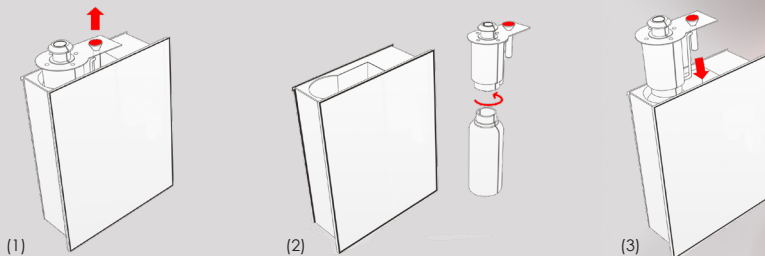


Hotels, Konferenzräume, Einkaufszentren, Ausstellungen, Bars und Cafés, Wellness-Bereiche, Geschäftsräume und überall da, wo Sie ein Duftlebnis genießen möchten.

Duftmarketing mit Ihrem AromaStreamer® kennt (fast) keine Grenzen.

4. Inbetriebnahme/ Duftstoffwechsel

Bitte entnehmen Sie die Vernebelungseinheit, indem Sie diese senkrecht nach oben ziehen. Nutzen Sie bitte hierzu den Knopf (siehe rote Markierung) (1).



Erstinbetriebnahme:

Schrauben Sie die Duftstoffflasche fest und bündig in die Vernebelungseinheit (2).

Duftstoffwechsel:

Schrauben Sie die leere Duftkartusche heraus und drehen Sie die neue Duftstoffflasche gerade in die Vernebelungseinheit ein (2).

Setzen Sie die Vernebelungseinheit mit eingeschraubter Flasche senkrecht in den AromaStreamer® ein (3).

WICHTIGE HINWEISE:

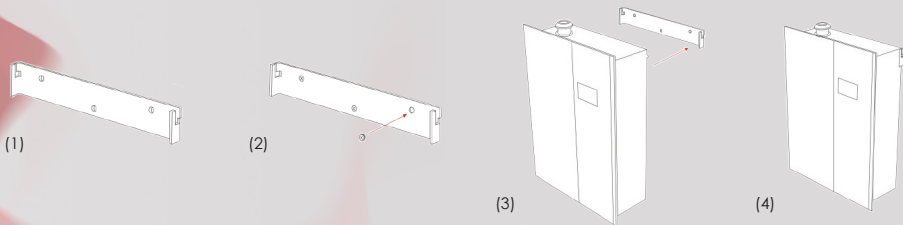
Bitte achten Sie bei Erstinbetriebnahme darauf, dass der weiße Dichtungsring der Vernebelungseinheit am vorgesehenen Platz ist (genau da, wo beim Eindrehen der Duftflasche die Oberkante der Flasche anschlägt). Sollte sich dort keine weiße Dichtung befinden, dann ist es möglich, dass diese beim Transport in das Gehäuse des Gerätes gefallen ist. Bitte prüfen Sie dies und setzen Sie die Dichtung gegebenenfalls wieder ein.

Platzieren und transportieren Sie das Duftgerät ausschließlich aufrecht. Da sich im Gerät flüssiger Duftstoff (Duftkartusche) befindet, kann dieser beim Umkippen auslaufen und dadurch Ihr Gerät beschädigen.

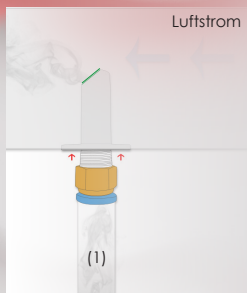


5. Installation - Wandhalterung

Entnehmen Sie die Wandhalterung sowie die Schrauben und Dübel der Verpackung. Befestigen Sie diese nun wie abgebildet (2) an Ihrer Wand. Hängen Sie jetzt nur noch Ihren AromaStreamer® in die Halterung ein (3).



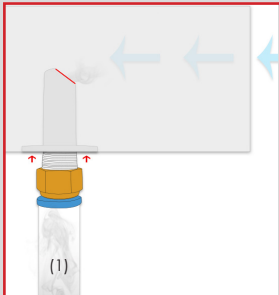
6. Verbindung zur Klima- und/ oder Lüftungsanlage



RICHTIGE ANWENDUNG:

Nur bei kontinuierlichem Luftstrom & seitlicher Zuluft

1. Verbinden Sie den Adapterschlauch (1) mit der hellblauen Steckverbindung an dem Adapter.
2. Montieren Sie mit zwei Schrauben den Adapter an den zwei vorgesehenen Markierungen (s. rote Pfeile) an Ihrem Lüftungskanal.
3. **WICHTIG:** Achten Sie darauf, dass die Öffnung des Adapters mit der abgeflachten Seite in Richtung des Luftstroms liegt. (s. grüne Markierung)



FALSCH ANWENDUNG

3. FALSCH WENN: Sie die rot markierte Fläche in Richtung des Luftstroms montieren. Hier wird der Duft nicht die gewünschte Wirkung erzielen und zurück in das Duftgerät gedrückt.

WICHTIGER HINWEIS:

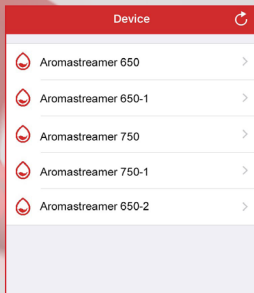
Beachten Sie, dass Filter im Lüftungskanal zur Duftabsorbierung führen können. Je nach Raumtemperatur kann sich ein Duft verändern und zu Ablagerungen im Lüftungskanal führen.

7. Stromanschluss/ Ein- und Ausschalten

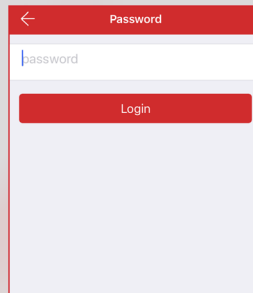
AS 650, 750, 850: Verbinden Sie den AromaStreamer® mit der Steckdose, ein kurzer Piep-Ton ertönt. Ihr Duftgerät ist nun aktiv.

8. AromaStreamer® Einstellungen - via App

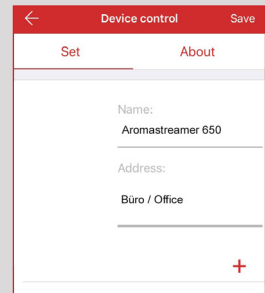
Gehen Sie zuerst in Ihren App Store/ Google Play Store und installieren Sie die „REIMA“ App. Sobald Sie diese erfolgreich geladen und installiert haben, können Sie die App öffnen und es werden alle Geräte angezeigt, die sich in der näheren Umgebung befinden (siehe Abb. 1). Wählen Sie nun Ihr gewünschtes Gerät aus.



(1)



(2)



(3)

Anschließend werden sie aufgefordert, ein Passwort einzugeben (2).

Bitte tragen Sie nun „8888“ in das leere Eingabefeld ein und bestätigen Sie mit **Login**. Nach erfolgreichem Einloggen hören Sie einen Piep-Ton.

Sie gelangen jetzt in den Bereich **Device control** (*Gerätesteuerung*) und können beginnen, den AromaStreamer® einzustellen (3).

WICHTIGER HINWEIS:

Aktivieren Sie immer zu Beginn das Bluetooth an Ihrem Smartphone! Sollte sich Ihr AromaStreamer® nicht sofort mit der App verbinden, drücken Sie in der oberen rechten Ecke (s. Abb.1) den Wiederholungspfeil.

Hinweis zur Einstellung der Uhrzeit: Der AromaStreamer® übernimmt automatisch bei jeder Kopplung mit ihrem Smartphone oder Tablet die darauf eingestellte Uhrzeit. Bitte verbinden Sie deshalb bei jeder Zeitumstellung Ihr Smartphone/Tablet mit dem AromaStreamer®, damit dieser die aktuelle Uhrzeit übernehmen kann und somit die eingestellten Betriebszeiten korrekt bleiben.

Nun können Sie Ihr Gerät/ Ihre Geräte umbenennen oder auch Informationen eingeben, die für Sie wichtig sind (4). Stellen Sie alles nach Ihren Wünschen ein und optimieren Sie Ihren AromaStreamer®.

← Device control Save

Set About

Name:
Aromastreamer 650

Address:
Büro / Office

+

Name des Gerätes

sonstige Informationen

(4)

Name:
650.03300

Details:

+

00:00 - 23:59 Grade:5

Every day

(5) Beispiel: Standardeinstellung

Mit dem „+“ Button können Sie bis zu fünf unterschiedliche Einstellungen der Betriebszeiten und der Beduftung festlegen. Stellen Sie unterschiedliche Tage ein oder schalten Sie das Gerät über die Mittagspause aus. Durch verschiedene Einstellungsmöglichkeiten können Sie Ihren AromaStreamer® perfekt auf Ihre Wünsche konfigurieren (5).

WICHTIGER HINWEIS:

Intensitätsstufe 1: geringste Stufe
Intensitätsstufe 20: höchste Stufe

← Working period setting Save

The start time		The end of time	
06	58	10	58
07	59	11	59
08	00	12	00
09	01	13	01
10	02	14	02

Repeat

Mon Tue Wed

Thur Fri Sat Sun

Grade to adjust 1

(6)

00:00 - 23:59 Grade:5
Mon Tue Wed Thur Fri

06:00 - 18:00 Grade:18
Mon Wed

06:00 - 12:00 Grade:3
Tue Thur Fri

14:00 - 18:00 Grade:12
Tue Thur Fri

08:00 - 14:01 Grade:2
Sun Sat

(7)

The start time:

Scrollen Sie zu Ihrer gewünschten Startzeit.

The end of time:

Scrollen Sie zu Ihrer gewünschten Endzeit.

Stellen Sie die aktiven und inaktiven Tage ein.

roter Rahmen: aktive Tage

grauer Rahmen: inaktive Tage

Grade to adjust (Intensitätsstufe):

Stellen Sie die Intensitätsstufe ein. Sie können von Stufe 1 bis 20 auswählen.

Save (Speichern):

Bestätigen Sie Ihre Einstellungen oben rechts mit

Save (Speichern) und Sie gelangen zurück in das Hauptmenü (**Device control**) (6).

Mittels der rechten Schaltflächen können Sie die Zeiten flexibel auf aktiv und inaktiv schalten.

Rot: aktiv


Grau: inaktiv

Sie können jederzeit Einstellungsbereiche löschen und neue hinzufügen (7).

Insgesamt sind max. fünf Einstellungen möglich.

WICHTIGER HINWEIS:

Löschen mit iOS: Schieben Sie die gewünschte Zeile nach links und bestätigen Sie mit „Delete (löschen)“.

Löschen mit Android: Drücken Sie mittig-links „X“ und anschließend den roten „löschen“ Button .

←
Working period setting
Save

The start time		The end of time	
06	58	10	58
07	59	11	59
08	00	12	00
09	01	13	01
10	02	14	02

Repeat

Mon

Tue

Wed

Thur

Fri

Sat

Sun

Grade to adjust ■ 1 ■

Custom

Start working time	Stop working time
4	14
5	15
6	16
7	17
8	18

Für eine genauere Optimierung können Sie nun den Bereich „Custom“ auswählen. (Siehe Abb. 8).

Hier können Sie neben der Start- und Endzeit und den Wochentagen zusätzlich noch einstellen, wie lange das Gerät beduften soll.

Hier im Beispiel links zu sehen:

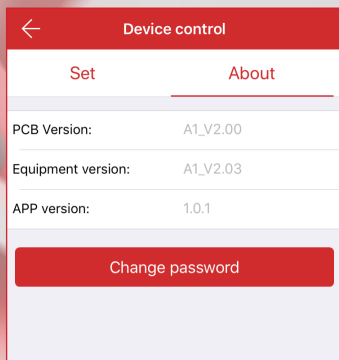
6 Sekunden **Beduftung** (Start working time)

16 Sekunden **Pause** (Stop working time)

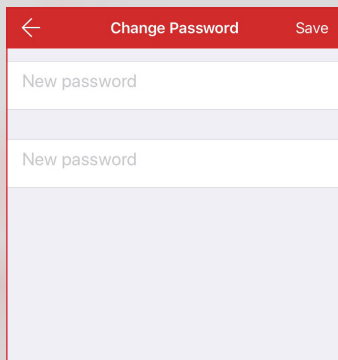
(8)

Sie können jederzeit Ihr Passwort ändern. Klicken Sie im Hauptmenü auf den Tab **About** (Geräteinformationen). Anschließend drücken Sie auf die Schaltfläche **Change password** (Passwort ändern).

Es öffnet sich ein neues Fenster, in dem Sie 2 x Ihr neues Passwort eingeben müssen. Zum Schluss bestätigen Sie Ihre Eingabe mit **Save** (Speichern), um zum Hauptmenü / **Device control** (siehe Abb. 8) zurückzukehren.



(8)



(9) Abb. zeigt AS 750

Wenn Sie jetzt keine weiteren Einstellungen oder Änderungen an Ihrem AromaStreamer® vornehmen wollen, können Sie die App schließen. Das Gerät beduftet nun Ihre Räume nach Ihren Wünschen.

Reset-Knopf: Sollten Sie das Passwort Ihres AromaStreamers® vergessen, können Sie durch drücken des Reset-Knopfes (s. rote Markierung Abb. 9) das Passwort auf „8888“ zurücksetzen. Somit setzen Sie das Gerät auf Werkseinstellungen zurück.

9. Optionale Nutzung mit Adapter

Der AromaStreamer® beinhaltet die Option zum Anschluss eines Schlauches. Somit ist es möglich, den AromaStreamer® zum Beispiel hinter einer Theke, einem Werbedisplay oder im Nachbarraum zu verstecken. Hierfür schrauben Sie den im Lieferumfang enthaltenen Adapter in die Vernebelungseinheit.

Danach klicken Sie den Schlauch in den Adapter und leiten den Schlauch in den zu beduftenden Raum, auf die zu beduftende Fläche oder in einen bestehenden Klima- oder Lüftungskanal. Hierbei ist es wichtig, dass der transparente Schlauch ausschließlich aufsteigend verlegt wird.

Der Schlauch DARF IN KEINEM Fall wellenförmig (nach oben und unten) verlegt werden. Weiterhin sollte darauf Acht gegeben werden, dass der Schlauch so kurz wie möglich bleibt. Dieser kann an jeder Stelle mittels einer Schere abgeschnitten werden. Idealerweise sollte der Schlauch eine maximale Länge von 50 cm haben.

ACHTUNG:

Der AromaStreamer® enthält einen Schalldämpfer. Dieser ist bei der Lieferung des Duftgerätes in der Duffaustrittseinheit eingeschraubt. Bei einer Nutzung mit Adapter muss der Schalldämpfer zuerst herausgeschraubt werden, bevor der Adapter (zum Anschluss an den Schlauch) eingeschraubt werden kann.

10. Reinigung Ihres AromaStreamers®

Wir empfehlen eine Reinigung des Gerätes in folgenden Fällen:

1. Generelle Reinigung bei Duftstoffwechsel.
2. Reinigung, wenn die Vernebelung schwächer wird.

Reinigungsablauf:

1. Bestellen Sie bei Ihrem Duftstoffnachkauf einen Systemreiniger.
2. Füllen Sie eine kleine Menge des Reinigers in eine leere Duftstoffflasche und schrauben Sie diese in die Vernebelungseinheit ein.
Lassen das Gerät 15 Minuten, bei höchster Intensitätsstufe, laufen.
3. Sie können das Gerät unmittelbar nach der Reinigung wieder einsetzen.

Versand/ Rücksendung:

1. Bitte im Originalkarton versenden.
2. Achten Sie immer darauf, dass sich beim Versand keine offene Duftstoffflasche im Gerät befindet.

11. Service nach Ihrem Kauf

Unser Service für Sie: Sollten Sie Fragen zur Installation, Programmierung oder Problembehandlung haben, so steht Ihnen unser Support gern zur Verfügung.

E-Mail: info@duftmarketing.de

Telefon: **+49-3764-795600**





REIMA[®]
Air Concept

Manual

AromaStreamer[®] 650, 750, 850
Bluetooth

www.duftmarketing.de

CONTENT

1.	Technical Details	19
2.	Accessories	19
3.	Places of application	20
4.	Initial start-up/ Change of scent cartridge	21
5.	Installation - Wall mounting	22
6.	Connection to air conditioning and/ or ventilation system	22 - 23
7.	Power connection/ Power on/ off	23
8.	AromaStreamer® settings - via App	24 - 28
9.	Optional usage with adapter	29
10.	Cleaning of your AromaStreamer®	30
11.	After-sales service	30

Hereby, REIMA® AirConcept GmbH declares that the AromaStreamer® 650, 750 & 850 radio system is in compliance with Directive 2014/53/EU.

You can view the Declaration of Conformity on the following link: <http://duff.me/CE>

IMPORTANT NOTE:

To prevent fire hazard, please use only the included power cord. Do not disassemble the machine.
If any problems occur, please contact us immediately.

Please note [APP]: You must agree to the query for location determination under Android in order for the app to run correctly.

1. Technical Details

Model	Dimension (mm)	Voltage	Power	Coverage
AS650	260*210*90	12 V	10 W	150 m ² ; 300 m ³
AS750	320*230*90	12 V	15 W	300 m ² ; 900 m ³
AS850	260*350*128	12 V	20 W	600 m ² ; 1800 m ³

Frequency from 2402 MHz to 2480 MHz Bluetooth 4.0

2. Accessories

Please check the completeness of your delivery. If any of the parts listed below is missing or damaged, please contact us.

- AromaStreamer®
- Soft tube
- Scent bottle (if ordered)
- Wall mounting rail
- Adapter (for hose connection)
- Manual
- Power adapter



3. Places of application

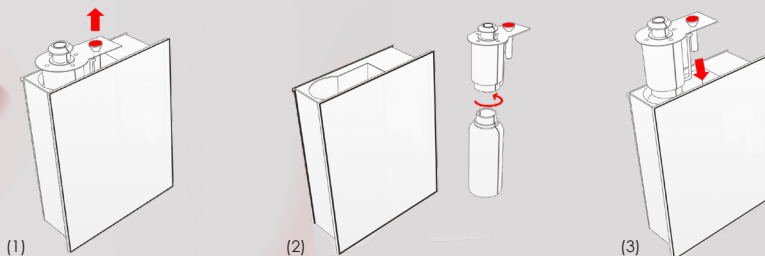


Hotels, Meeting Rooms, Malls, Exhibition Halls, Brand retail stores, Bars, SPA's, Business places and wherever you want to enjoy a pleasant scent experience.

Scent marketing with your AromaStreamer® knows (almost) no limits.

4. Initial start-up/ Change of scent cartridge

Please remove the atomization unit by pulling it straight up.
Please use the handle (see red mark) (1).



Initial start-up:

Screw the supplied scent bottle carefully into the atomization unit (2).

Change of scent cartridge:

Unscrew the empty scent cartridge and screw the new scent cartridge into the nebulization unit (2).

Take the nebulization unit and put it vertically into the AromaStreamer® (3).

IMPORTANT NOTES:

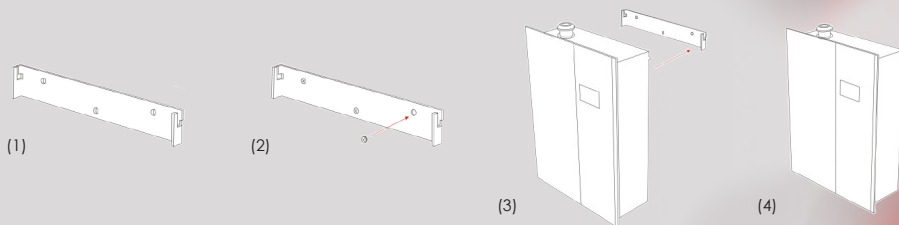
After the transport of the diffuser, the white seal inside of the nebulization unit may have detached/fallen down into the housing. (The seal is normally located exactly at the point, where the screwed-in scent bottle will touch the unit). In this case, please put the seal back in its place before using the diffuser.

After installation, please keep the machine vertical. Tilt or lay down may cause scent overflow. Liquid overflow may cause damages to the machine.

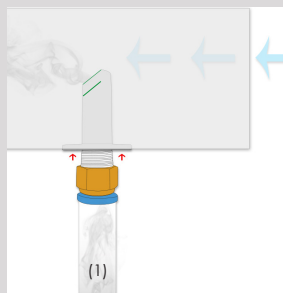


5. Installation - Wall mounting

Take out the wall bracket as well as the screws and dowels from the box. Fix the bracket as shown (2) on the wall. Now, hang the AromaStreamer® into the bracket.



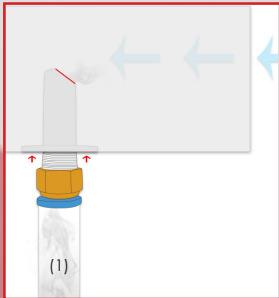
6. Connection to air conditioning and/ or ventilation system



RIGHT APPLICATION

Only with continuous air flow & lateral supply air

1. Connect the adapter hose (1) with the light blue connector at the adapter.
2. Assemble the adapter with two screws at the two provided markings (see red arrows) to your air duct.
3. **IMPORTANT:** Be sure that the opening of the adapter is directed with the flat side and with the opening to the direction of the air flow. (see green mark)



WRONG APPLICATION

3. FALSE IF: You assemble the red marked surface to the direction of the air flow. Then, the scent will not have the desired effect and will be pressed back into the scent device.

IMPORTANT NOTE:

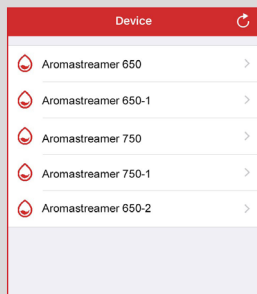
Keep in mind that filters in the ventilation channel can decrease scent intensity. Depending on cooling and warming a scent can change and lead to residuals in the ventilation channel.

7. Power connection/ Power on/ off

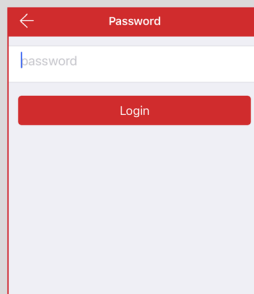
AS 650, 750, 850: Plug the AromaStreamer® into the wall outlet, a short beep sounds. Your scent device is now active.

8. AromaStreamer® settings - via App

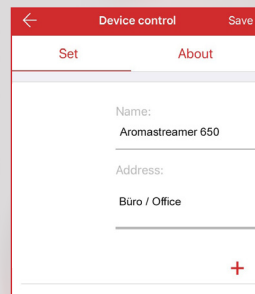
First, please go to your App Store/ Google Play Store and install the „REIMA“ App. Once you have successfully loaded it, you can open the App and see all devices that are in the closer environment (see Figure 1). Now select your desired device.



(1)



(2)



(3)

Afterwards you will be asked to enter a password (2). Please enter “8888” in the empty input field and confirm with **Login**. If the Login is successful, you will hear a “beep”. Now you may enter the **Device control** area to set your AromaStreamer® (3).

IMPORTANT NOTE:

Make sure, Bluetooth is activated on your smartphone. If your AromaStreamer® does not immediately connect to the App, please press the repeat arrow in the right top corner (see Fig.1).

Note on setting the time: The AromaStreamer® automatically accepts the time set with each pairing with your smartphone or tablet. Therefore, please connect your smartphone/tablet to the AromaStreamer® with each time change (from summer time to winter time and back) so that the diffuser can accept the current time and the set operating times will remain correct.

Now you can rename your device/ devices or enter additional information (4). Adjust everything according to your wishes and optimize your AromaStreamer®.

Device control

Save

Set About

Name:
Aromastreamer 650

Address:
Büro / Office

+

Name of the device

further information

(4)

Name:
650.03300

Details:

+

00:00 - 23:59
Every day

Grade:5

(5) Sample: Default setting

By pressing the “+” button, you can define up to five different scent settings. Set different days or switch off the device during the lunch break. Through various settings, you can configure your AromaStreamer® perfectly to your needs (5).

IMPORTANT NOTE:

Intensity level 1: lowest level
Intensity level 20: highest level

← Working period setting Save

The start time	The end of time
06 58	10 58
07 59	11 59
08 00	12 00
09 01	13 01
10 02	14 02

Repeat

Mon Tue Wed

Thur Fri Sat Sun

Grade to adjust 1

(6)

00:00 - 23:59 Grade:5
Mon Tue Wed Thur Fri

06:00 - 18:00 Grade:18
Mon Wed

06:00 - 12:00 Grade:3
Tue Thur Fri

14:00 - 18:00 Grade:12
Tue Thur Fri

08:00 - 14:01 Grade:2
Sun Sat

(7)

The start time:

Scroll to your desired start time.

The end of time:

Scroll to your desired end time.

Set the days to active and inactive.

Red frame: active days

Grey frame: inactive days

Grade to adjust: Set the intensity level.

You can choose from level 1 to 20.

Save: Confirm your settings at the top right with **Save** and you will return to the **Device control**.

By means of the right buttons you can switch the times flexibly to active and inactive. (6).

Red: active


Grey: inactive

You can delete each setting at any time and add a new one (7).

In total are five several settings possible.

IMPORTANT NOTE:

Deleting with iOS: Move the desired line to the left and confirm with **Delete**.

Deleting with Android: Press "X" to the left in the middle and then the red **Delete** button .

←
Working period setting
Save

The start time		The end time	
06	58	10	58
07	59	11	59
08	00	12	00
09	01	13	01
10	02	14	02

Repeat

Mon

Tue

Wed

Thur

Fri

Sat

Sun

Grade to adjust 1

Custom

Start working time	Stop working time
4	14
5	15
6	16
7	17
8	18

For a more detailed optimization, you can now select the „Custom“ section. (See Fig. 8)

Here, in addition to the start and end time and the days of the week, you can also set how long the device should scent.

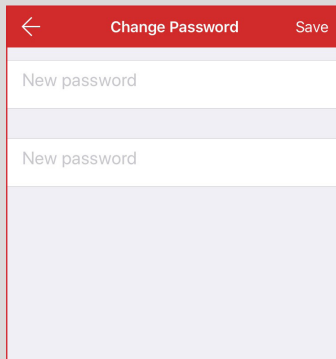
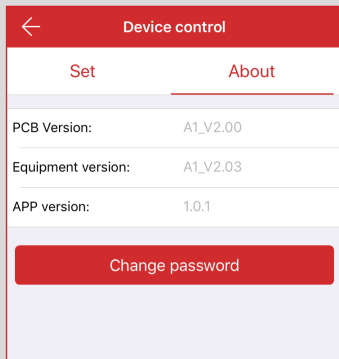
Shown here in the example on the left:

6 seconds scenting	(Start working time)
16 seconds pause	(Stop working time)

(8)

You can change your password at any time. Click the **About** tab in the main menu/ **Device control**. Then press the **Change password** button.

A new window will open in which you have to enter your new password twice. Finally, confirm your input with **Save** to return to the menu (8).



(9) Illustration shows AS 750

(8)

If you do not want to make any further adjustments or changes to your AromaStreamer®, you can close the App. Now the device will scent your rooms according to your wishes.

Reset button: If you forget the password of your AromaStreamer®, you can reset the password to „8888“ by pressing the reset button (see red marking, Illustration 9). In this way, you reset the device to factory settings.

9. Optional usage with adapter

The AromaStreamer® can also be connected to a flexible tube, so it will be possible to place it invisibly, for example behind a counter. Therefore, screw the supplied adapter into the nebulization unit on top of the device.

Then click the tube into the adapter and guide the tube into the room or the area that should be fragranced or into your HVAC or ventilation channel. Please notice, that the tube has to be laid ascendingly.

Do not lay the tube downwards or undulating. In this case liquid can drop down and your fragrance device may not work properly. Furthermore, please lay the tube in the shortest way possible. The tube can be cut off at any point with scissors. Ideally, the tube should have a maximum length of 50 cm. If you have any further questions, please do not hesitate to contact our technical support team.

ATTENTION:

The AromaStreamer® contains a silencer. Upon delivery of the scent device, the silencer is already screwed into the scent outlet (upper left side of the machine). If you want to use the machine with adapter and tube, the silencer needs to be removed.

10. Cleaning of your AromaStreamer®

We recommend a cleaning of the device in the following cases:

1. General cleaning with every scent change.
2. Cleaning when the nebulization becomes weaker.

Cleaning steps:

1. Order a system cleaner together with your scent order.
2. Fill a small amount of the system cleaner into an empty scent bottle and screw it into the nebulization unit. Now run your AromaStreamer® for about 15 minutes on the highest intensity level.
3. You can use the device directly after cleaning.

Shipping/ Return:

1. Please always use the original box to ship your AromaStreamer®.
2. Please make sure that there is no scent bottle located in the device. If you are shipping a scent bottle, please close it properly.

11. After-sales service

Our service for you: If you have any questions, please contact us shortly. Our technical support will be pleased to help you.

E-Mail: **info@duftmarketing.de**
Phone: **+49-3764-795600**



REIMA® AirConcept GmbH
Seiferitzer Allee 7
08393 Meerane/Germany
Tel.: +49-3764-79560-0
Fax: +49-3764-79560-20
info@duftmarketing.de

www.duftmarketing.de
www.duftdisplay.de
www.scent-display.com
www.duftoase.de